

NACIONALINĖ PARAMA KAIMO BENDRUOMENIŲ VEIKLAI 2022 M.

Žemės ūkio ministerija

Europos sąjungos reikalų ir paramos politikos departamento
Programos LEADER ir kaimo plėtros skyrius

2022 m. vasaris

KAS GALI KREIPTIS PARAMOS?

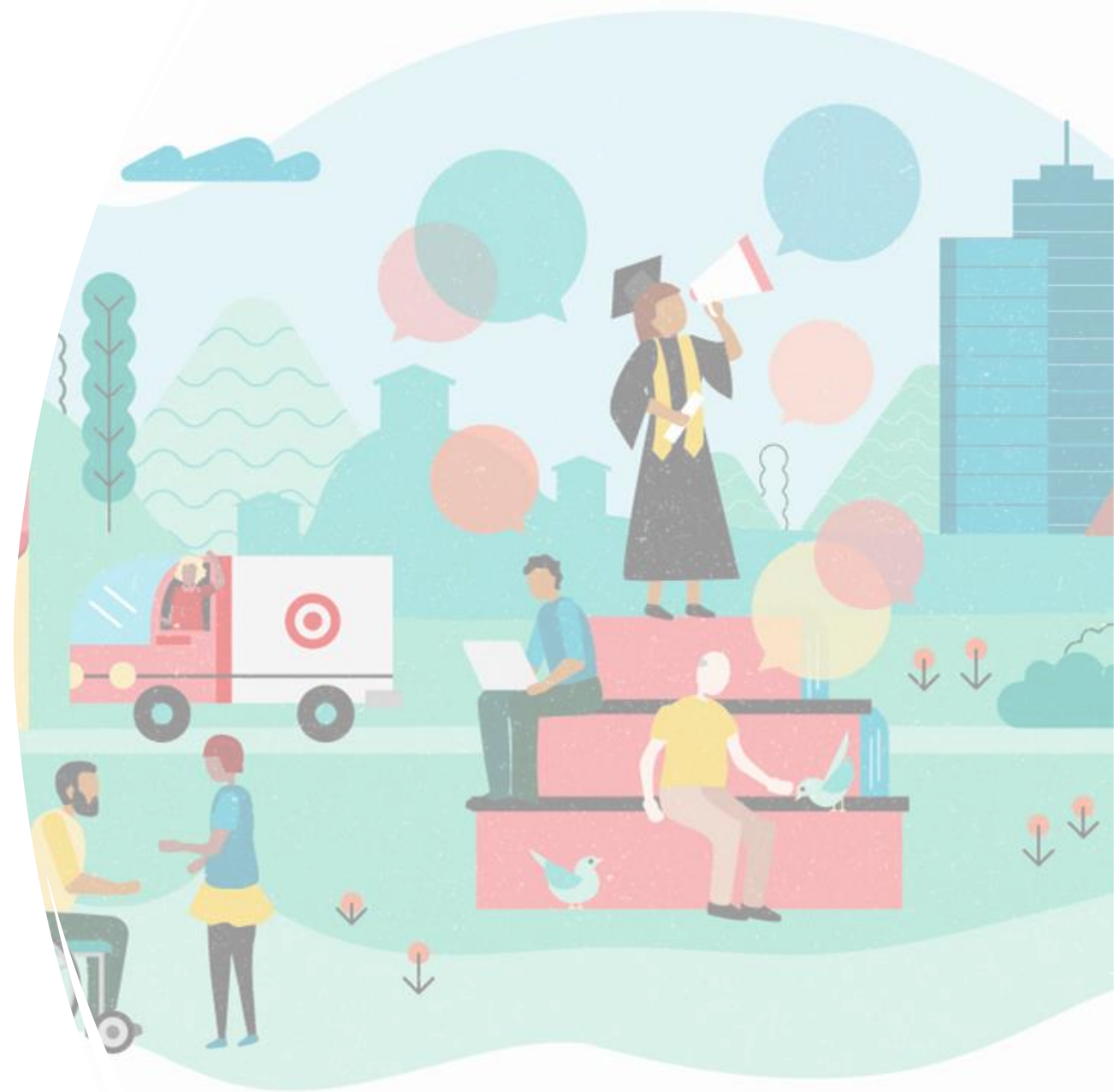
- **Kaimo bendruomenė ir bendruomeninė organizacija** (atitinkanti Taisyklių 15 ir 16 p. nurodytus reikalavimus)
- **Rajono kaimo bendruomenės vienijanti organizacija, įskaitant VVG** (atitinkanti Taisyklių 15 ir 17 p. nurodytus reikalavimus)
- **Nacionalinio lygio kaimo bendruomenės vienijanti organizacija** (atitinkanti Taisyklių 15 ir 18 p. nurodytus reikalavimus)



REMIAMOS VEIKLOS

- Kaimo bendruomenės materialinės bazės sukūrimas ir (arba) stiprinimas
- Kaimo vietovės viešųjų erdvių sutvarkymas, pritaikant jas kaimo gyventojų poreikiams (pvz., poilsio ir (arba) laisvalaikio vietos įrengimas), ir priežiūra
- **Keitėsi.** Mokomųjų vizitų arba tradicinių renginių, renginių, skirtų Lietuvos mažųjų kultūros sostinių veikloms įgyvendinti, taip pat renginių Lietuvos Respublikos Seimo ir (ar) savivaldybės, kurioje veikia organizacija, paskelbtoms metų temoms garsinti, minėti, organizavimas (<https://www.lrs.lt/2022 m. temos>)

!Pareiškijoje gali būti prašoma paramos tik vienam renginiui





LIETUVOS RESPUBLIKOS
SEIMAS

2022-IEJI PASKELBTI

- ★ **Ievos Simonaitytės metais**
- ★ **Romo Kalantos metais**
- ★ **Lietuvos Valstybės Konstitucijos metais**
- ★ **Monsinjoro Kazimiero Vasiliausko metais**
- ★ **Lietuvos karaimų metais**
- ★ **Savanorystės metais**
- ★ **Sūduvos metais**
- ★ **Jono Meko metais**
- ★ **Pranciškaus Skorinos metais**
- ★ **Lietuvos krepšinio šimtmečio metais**
- ★ **„Lietuvos Katalikų Bažnyčios Kronikos“ metais**
- ★ **Gyvūnų gerovės metais**
- ★ **Lietuvos universitetų metais**
- ★ **Lietuvos jaunimo metais**

PARAMOS SUMOS IR INTENSYVUMAS

Veiklos sritis	Paramos suma, Eur	Intensyvumas, proc.
Kaimo bendruomenės materialinės bazės sukūrimas ir (arba) stiprinimas	3500	95
Kaimo vietovės viešųjų erdvių sutvarkymas, pritaikant jas kaimo gyventojų poreikiams	5500	95
Mokomųjų vizitų arba tradicinių renginių organizavimas:		
renginiams, kuriuos organizuoja kaimo bendruomenė ir bendruomeninė organizacija	2000	100
renginiams, kuriuos organizuoja rajono kaimo bendruomenės vienijanti organizacija, įskaitant VVG	3500	100
renginiams, kuriuos organizuoja nacionalinio lygio kaimo bendruomenės vienijanti organizacija	7000	100

PARAMOS PARAIŠKŲ TEIKIMO LAIKOTARPIS IR SĄLYGOS

**Kvietimas vyksta 2022 m.
vasario 17 – kovo 21 d.**

Paramos paraiška ir pridedami dokumentai pildomi lietuvių kalba, teikiami pasirašyti **kvalifikuotu elektroniniu parašu**, juos siunčiant el. paštu *dokumentai@nma.lt*, pateikiant paramos paraišką ir skenuotus prašomus dokumentus.

TINKAMUMO SĄLYGOS (I)

Nauja:

pareiškėjas pateikia **projekto poreikio patvirtinimo dokumentą** (pareiškėjo visuotinio narių susirinkimo protokolą arba jo išrašą). COVID-19 ligos ar dėl kitų pagrįstų priežasčių pareiškėjas, negalėdamas suorganizuoti visuotinio narių susirinkimo dėl projekto poreikio patvirtinimo, **kartu su paramos paraiška pateikia projekto poreikio patvirtinimo dokumentą, patvirtintą vadovo ar įgalioto asmens parašu**, kuriame būtų nurodyta, kad projektas suderintas su pareiškėjo nariais, gautas rašytinis arba žodinis narių pritarimas;



TINKAMUMO SĄLYGOS (II)

- **pareiškėja turi ne mažiau kaip 30 narių**, teikiamas:
 - dokumentas, kuriuo **patvirtinamas turimas narių skaičius 2021 m. sausio 1 d., narių sąrašas** (nario vardas, pavardė, telefono numeris, el. paštas) *(taikoma, kai paraišką teikia kaimo bendruomenė)*;
 - kaimo **bendruomenės vienijančių organizacijos narių sąrašas** *(taikoma, kai paraišką teikia rajono kaimo bendruomenės vienijanti organizacija, forma pateikiama Taisyklių 4 priede)*;
 - nacionaliniu lygmeniu kaimo bendruomenės vienijančios organizacijos narių sąrašas arba nuoroda į šių duomenų šaltinį.



ĮSIPAREIGOJIMAI (I)

- **nelikviduoti kaimo bendruomenės ar jas vienijančios organizacijos bent 3 metus** nuo galutinio paramos išmokėjimo dienos (netaikoma, kai organizuojamas renginys);
- **neatlikti** projekte numatytos pagrindinės veiklos **pakeitimo**, nekeisti projekto įgyvendinimo vietos ir sąlygų, neparduoti ir kitaip neperleisti kitam asmeniui už paramos lėšas įsigyto, remontuoto, įrengto ar tvarkyto turto **trumpiausiai 3 metus** nuo galutinio paramos išmokėjimo dienos.
- Paramos lėšas įsigytas turtas turi būti saugomas pareiškėjai priklausančiose patalpose ar kitoje viešojoje saugioje vietoje (netaikoma, kai organizuojamas renginys).
- įgyvendinti projektą (turi būti pateiktas mokėjimo prašymas (toliau - MP) **ne vėliau kaip iki 2022 m. spalio 31 d.** Išimtis gali būti taikoma tik renginių atveju, kurie organizuojami lapkričio mėn. Tokiu atveju, projektas turi būti įgyvendintas ir pateiktas **MP iki 2022-11-29**.
- paramos gavėjas, **dėl COVID-19 ligos** neturėdamas galimybių laiku ir tinkamai įgyvendinti projekte numatytų veiklų, gali el. paštu **iki projekto įgyvendinimo pabaigos, t. y. iki paskutinio mokėjimo prašymo teikimo datos** informuoti Agentūrą ir jas perkelti bei įgyvendinti iki **2022 m. gruodžio 31 d.**

ĮSIPAREIGOJIMAI (II)

- **viešinti** gautą paramą. Viešinimo priemonėse turi būti naudojamas **Žemės ūkio ministerijos logotipas** ir nurodyta, kad lėšas projektui įgyvendinti **skyrė Ministerija**. Pareiškėjas turi įsipareigoti:
 - a) numatyti bent **1 paramos viešinimo priemonę** ir ją įgyvendinti (pvz. viešai matoma informacinė lenta, išorinės ženklinimo priemonės (pvz., lipdukai), paramos gavėjos tinklalapis, socialiniai tinklai, straipsniai spaudoje, savivaldybės tinklalapis, kt.). Kai organizuojamas **renginys** – renginio skelbime, kvietime, kt. dokumentuose ir renginio metu turi būti naudojamas ministerijos logotipas su teiginiu „Lėšas projektui įgyvendinti skyrė Lietuvos Respublikos žemės ūkio ministerija“.
 - b) įgyvendinęs projektą, kartu su mokėjimo prašymu, **Agentūrai bei KVIRPAI el. paštu bendruomenes@litfood.lt** pateikti ne mažiau kaip 1 lapo apimties aprašymą apie įgyvendinto projekto rezultatus su projektą iliustruojančia medžiaga (**ne mažiau kaip 4 nuotraukos**).
- užtikrinti nuosavų lėšų dalį, nurodytą paramos paraiškoje (*netaikoma, kai organizuojamas renginys*).

ĮSIPAREIGOJIMAI (III)

- **saugoti** visus su projekto įgyvendinimu susijusius dokumentus **3 metus** nuo galutinio paramos išmokėjimo dienos.

Kai teikiamas projektas renginiams organizuoti:

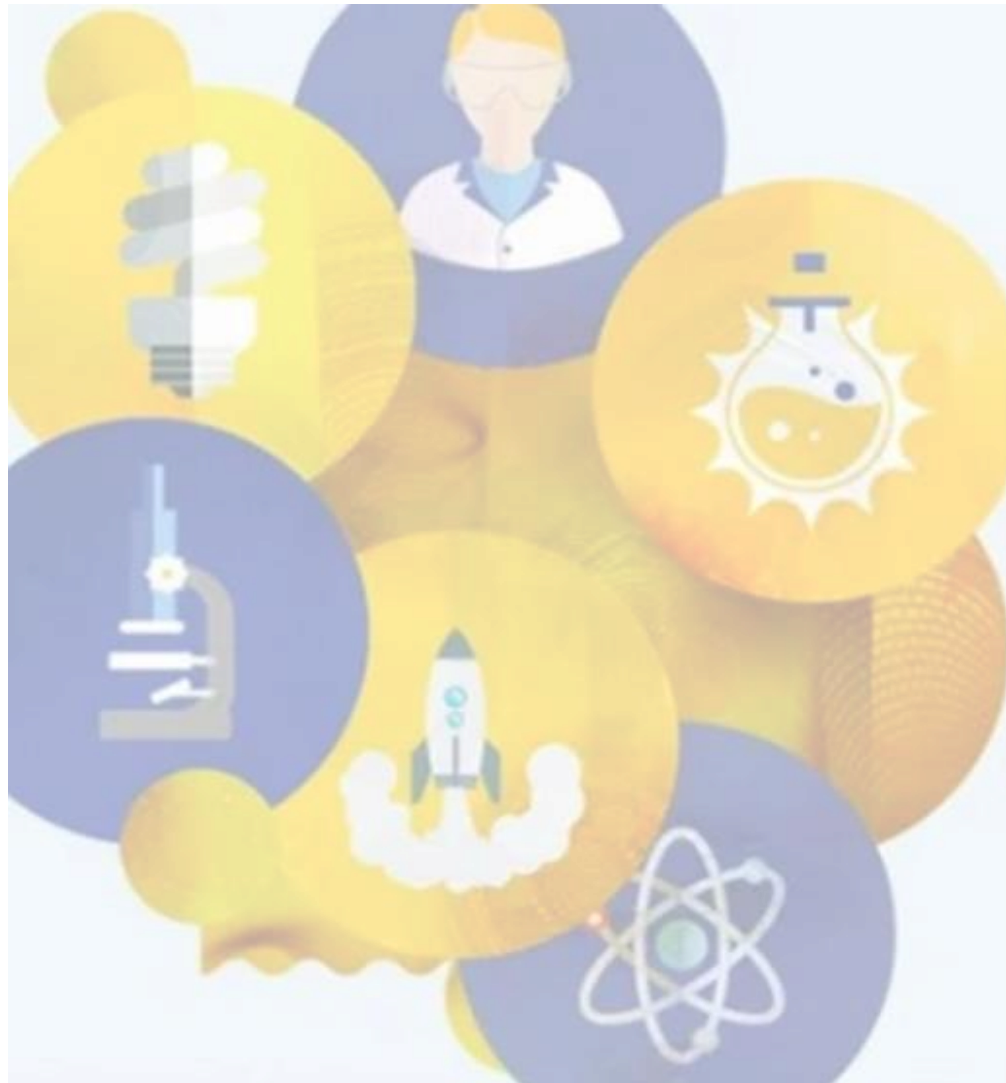
- **el. paštu informuoti** Agentūrą (10 d. d. iki renginio pradžios, **kai keičiasi renginio data ir (arba) vieta** nei nurodyta paramos paraiškoje;
- Renginiams, kuriems taikomas **Lietuvos Respublikos susirinkimų įstatymas:**

- **5 d. d. iki** renginio savivaldybės administracijos **direktoriui pateikti rašytinį pranešimą** apie renginį, kuriame dalyvaus daugiau kaip 15 žmonių su tokia informacija: renginio forma, turinys, data (pradžia/pabaiga), vieta, dalyvių sk., pageidavimai policijai dėl viešosios tvarko palaikymo, organizatoriaus duomenys.

- vykdyti renginį tik gavus leidimą (suderinimo dokumentą).

TINKAMOS FINANSUOTI IŠLAIDOS

(bendrosios sąlygos)



Finansuojamos išlaidos **tiesiogiai** susijusios su projekto įgyvendinimu ir numatyta veikla.

Perkamos prekės turi būti **naujos, nenaudotos**, atitinkančios Lietuvos Respublikos ir ES teisės aktų nustatytus reikalavimus.

Pareiškėjas paslaugas, prekes ar darbus turi įsigyti už ne didesnes nei analogiškas rinkoje egzistuojančias kainas, laikytis racionalaus lėšų naudojimo principo, t. y. pareiškėjas privalės **pagrįsti perkamos prekės (ių) techninių parametų būtinumo poreikį**.

Finansuojamos tik tos išlaidos, kurios **nurodytos paramos paraiškoje**, yra faktiškai **patirtos**, įtrauktos į pareiškėjo **apskaitą** ir pagrįstos išlaidų pagrindimo ir apmokėjimo įrodymo dokumentais.

! Jei vertinimo metu nustatoma, kad tinkamos finansuoti išlaidos sudaro mažiau kaip 50 % - parama projektui neskiriama.

TINKAMOS FINANSUOTI IŠLAIDOS

PAGAL PIRMAJĄ VEIKLOS SRITĮ

Kaimo bendruomenės materialinės bazės sukūrimas ir (arba) stiprinimas:

- **Pakeista.** Edukacijoms, degustacijoms ar kitoms projekte numatytiems veikloms vykdyti skirtos **aprangos įsigijimo**.
- **Pakeista.** Veikloms vykdyti būtinų **instrumentų, technikos, įrangos su priedais, vidaus baldų įsigijimo**.
- bendruomenės **atributikos** įsigijimo (kompensuojama vėliavos ir jos priedų, herbo, informacinės lentos pastato išorėje gamybos išlaidos).
- **stacionaraus kompiuterio su priedais** (monitoriumi, klaviatūra, pele) arba **nešiojamojo kompiuterio su priedais įsigijimo**.
- **daugiafunkcinio įrenginio** (įrenginio, atliekančio skenavimo, spausdinimo, kopijavimo, fakso išsiuntimo funkcijas) arba spausdintuvo įsigijimo.
- **kondicionieriaus / šildymo įrenginių** (įskaitant montavimą) įsigijimo;
- **santchnikos prekių įsigijimo** (išskyrus montavimo paslaugas);
- **vidaus apdailos prekių**, reikalingų paprastajam (einamajam) remontui atlikti, įsigijimo ar remontui atlikti skirtų įrenginių nuomos (patys paprastojo remonto darbai nefinansuojami);
- bendruomenės namų **apsaugos sistemos** (signalizacijos, gaisro apsaugos signalizacijos, išmaniosios belaidės apsaugos sistemos ir apsauginės lauko žaliuzės);
- **Nauja.** pirmosios medicininės pagalbos **rinkinių su defibriliatoriumi** įsigijimo, įrengimo išlaidos (kai taikoma), profesinių pirmosios pagalbos suteikimo mokymų išlaidos.

TINKAMOS FINANSUOTI IŠLAIDOS

PAGAL ANTRĄJĄ VEIKLOS SRITĮ

Kaimo vietovės viešųjų erdvių sutvarkymas:

- **statybos darbai, prekės ir paslaugos** (išskyrus pastatų tvarkymą ir priežiūrą);
- įrenginių, įrankių, mechanizmų, skirtų **aplinkos priežiūrai (įskaitant techniką)**, pirkimas, jei projekte numatyta vykdyti viešųjų erdvių priežiūrą;
- daugiamečiai augalai.

TINKAMOS
FINANSUOTI
IŠLAIDOS

PAGAL TREČIAJĄ
VEIKLOS SRITĮ

Mokomųjų vizitų arba tradicinių renginių organizavimo:

- renginio **vietos nuomos** išlaidos;
- renginiui vykdyti būtinos **įrangos, priemonių nuomos** išlaidos;
- **atlygis renginio atlikėjui** (išskyrus renginio vedėją);
- **maitinimo paslaugų** įsigijimo išlaidos;
- **transporto priemonių nuomos** išlaidos;
- **priemonių ir (ar) prekių**, kurios bus **sunaudojamos renginio metu, įsigijimo** išlaidos
- **Nauja.** **nuotoliniu būdu organizuojamų renginių išlaidos** (tiesioginė transliacija, techninės pagalbos išlaidos ir pan.);

TINKAMOS FINANSUOTI IŠLAIDOS

PAGAL VISAS VEIKLOS SRITIS



Pagal visas veiklos sritis tinkamos išlaidos

- projekto **viešinimo priemonių** įsigijimo.
- **projekto administravimo išlaidos** pagal darbo ar paslaugų sutartį (kurios sudaro ne daugiau kaip **10 proc.** projekto vertės).

SVARBU! įsigytos prekės turi būti saugomos, įrengtos (kai tai numatyta) ir naudojamos bendruomenės patalpose. Tais atvejais, kai prekės pagal jų paskirtį gali būti naudojamos ne bendruomenės patalpose, po panaudojimo (pvz., po renginio) jos turi būti gražintos ir saugomos bendruomenės patalpose.

NETINKAMOS FINANSUOTI IŠLAIDOS

- neįvardytos taisyklėse;
- patirtos prekės, prekės, paslaugoms ar darbams pirkti **nesilaikant pirkimo procedūrų**;
- kai **atsiskaitymai** su prekių tiekėjais paslaugų teikėjais arba darbų rangovais yra atlikti **ne per finansų įstaigas**;
- **gyvūnai, vienmečiai augalai ir jų sodinimo paslauga ir sėklos ir jų sėjimo paslauga**;
- **nematerialusis turtas** (pvz., patentai, licencijos);
- **nekilnojamojo turto** (žemės sklypo, statinių ir pastatų) įsigijimas;
- inžinerinių tinklų ir kitos susijusios infrastruktūros **statybos darbai**;
- **įprasta, kasdienė, nestilizuota** apranga;
- **honorarai** renginio vedėjams.



ATRANKOS KRITERIJAI

(PAGAL PIRMAJĄ VEIKLOS SRITĮ)

Projekto atrankos kriterijai	Didžiausias balų skaičius	Suteikiami balai
1. Pareiškėjo naujumas: (vertinama pagal JAR duomenis)		
▪ Pareiškėjas registruotas laikotarpiu nuo 2020-01-01 iki 2021-01-31	20	20
▪ Pareiškėjas registruotas laikotarpiu nuo 2019-01-01 iki 2019-12-31		15
▪ Pareiškėjas registruotas laikotarpiu nuo 2018-01-01 iki 2018-12-31		10
▪ Pareiškėjas registruotas laikotarpiu nuo 2017-01-01 iki 2017-12-31		5
2. Projekto rezultato svarba: (kriterijus vertinamas pagal projekto rezultatų svarbą kaimo gyventojams ir pagal pateiktą informaciją paraiškos aprašyme)		
▪ Sudarytos palankesnės sąlygos verslumo skatinimui (pvz.: bendruomenė organizuoja narių gaminamų produktų pristatymą, planuoja vykdyti edukacijas, degustacijas ir kt.)	20	20
▪ Naujų veiklų sukūrimas (materialinės bazės stiprinimas paskatino naujas veiklas: nauji užsiėmimai, būreliai, mokymai, edukacijos ir kt.)		10

ATRANKOS KRITERIJAI (II)

(PAGAL PIRMAJĄ VEIKLOS SRITĮ)

3. Pareiškėjas nėra gavęs paramos pagal šią veiklos sritį:		
▪ nuo 2017 m.	30	30
▪ nuo 2018 m.		25
▪ nuo 2019 m.		20
4. Pareiškėjo prisidėjimas prie projekto įgyvendinimo: (vertinama pagal pareiškėjo prisidėjimą nuosavomis lėšomis, skaičiuojant nuo visų tinkamų finansuoti projekto išlaidų)		
11 proc. ir daugiau	30	30
▪ nuo 10 iki 10,99 proc.		25
▪ nuo 9 iki 9,99 proc.		20
▪ nuo 8 iki 8,99 proc.		15
▪ nuo 7 iki 7,99 proc.		10
▪ nuo 6 iki 6,99 proc.		5
Didžiausia galima balų suma:		100

ATRANKOS KRITERIJAI

(PAGAL ANTRAJĄ VEIKLOS SRITĮ)

Projekto atrankos kriterijai	Didžiausias balų skaičius	Suteikiami balai
1. Pareiškėjas nėra gavęs paramos pagal šią veiklos sritį:		
▪ 2017 m.	30	30
▪ 2018 m.		25
▪ 2019 m.		20
2. Pareiškėjo prisidėjimas prie projekto įgyvendinimo: (vertinama pagal pareiškėjo prisidėjimą nuosavomis lėšomis, skaičiuojant nuo visų tinkamų finansuoti projekto išlaidų)		
▪ 11 proc. ir daugiau	30	30
▪ nuo 10 iki 10,99 proc.		25
▪ nuo 9 iki 9,99 proc.		20
▪ nuo 8 iki 8,99 proc.		15
▪ nuo 7 iki 7,99 proc.		10
▪ nuo 6 iki 6,99 proc.		5

ATRANKOS KRITERIJAI (II)

(PAGAL ANTRĄJĄ VEIKLOS SRITĮ)

3. Kaimo vietovės gyvybingumas:		
(kriterijus vertinamas pagal gyventojų skaičių kaimo vietovėje, vadovaujantis gyvenamąją vietą deklaravusių asmenų apskaitos 2011 m. duomenimis, kurie paskelbti Lietuvos statistikos departamento interneto svetainėje www.stat.gov.lt šio tvarkytojo nuostatuose nustatyta tvarka)		
▪ daugiau nei 201 gyventojų	20	20
▪ nuo 101 iki 200 gyventojų		15
▪ nuo 70 iki 100 gyventojų		10
▪ mažiau nei 70 gyventojų		5
4. Projekto rezultatų svarba:		
(kriterijus vertinamas pagal projekto rezultatų svarbą kaimo gyventojams, t. y. sukurtos infrastruktūros poveikį kaimo patrauklumui ir gyvybingumui)		
▪ Sukurtas naujas arba atnaujintas esamas infrastruktūros objektas (atitiktis kriterijui vertinama, jeigu kuriamas naujas infrastruktūros objektas arba naujinamas esamas infrastruktūros objektas yra sukurtas ne vėliau kaip iki 2017 m. sausio 1 d. pvz., vaikų žaidimų aikštelė, kurios anksčiau gyvenamojoje vietovėje nebuvo) (pvz., vaikų aikštelė, kurios anksčiau gyvenamojoje vietovėje nebuvo)	20	20
▪ Sudarytos palankesnės sąlygos verslui (pvz., viešosios erdvės pritaikymas vietos gamintojų produkcijos realizavimui (pvz., prekyvietė)		15
▪ Rezultatų svarba aplinkosaugos požiūriu (pvz., išvalytas vandens telkinys)		10
Didžiausia galima balų suma:	100	

ATRANKOS KRITERIJAI

(PAGAL TREČIAJĄ VEIKLOS SRITĮ)

Projekto atrankos kriterijai	Didžiausias balų skaičius	Suteikiami balai
1. Pareiškėjo atstovaujama vietovė arba renginio organizavimo vieta – 2022 m. Lietuvos mažosios kultūros sostinės (atrankos balai skiriami, kai pareiškėjas, bei projekto įgyvendinimo renginio organizavimo vieta yra kaimo vietovė, paskelbta Lietuvos mažąja 2022 m. kultūros sostine)	20	20
2. Renginio pobūdis: (vertinama pagal pateiktą informaciją paraiškos aprašyme, tradiciškumas įrodomas publikacijomis, renginių programomis (nuotraukos neįrodo tradiciškumo). Balai nesumuojami ir suteikiami tik už vieną planuojamą renginį).		
Projekte numatyta, kad renginys bus skirtas Lietuvos Respublikos Seimo ir (ar) savivaldybės, kurioje veikia organizacija paskelbtoms metų temoms garsinti, minėti (atrankos balai skiriami, kai numatoma, kad dalyvauja ne viena bendruomenė arba renginį planuoja savivaldybės ar nacionaliniu lygmeniu veikianti bendruomenės jungianti organizacija)	30	30
Projekte numatyta, kad renginys bus tradicinis arba skirtas Lietuvos mažosios kultūros sostinės 2022 m. veikloms įgyvendinti		20
Projekte numatyta, kad bus vykdomas mokomasis vizitas (išvykimas ir atvykimas į bendruomenę)		10

ATRANKOS KRITERIJAI (II)

(PAGAL TREČIAJĄ VEIKLOS SRITĮ)

3. Renginio dalyvių masiškumas: (informacija apie dalyvių skaičių pateikiama paraiškoje)		
Renginyje dalyvaus 251 ir daugiau dalyvių	25	25
Renginyje dalyvaus nuo 201 iki 250 dalyvių		20
Renginyje dalyvaus nuo 151 iki 200 dalyvių		15
Renginyje dalyvaus nuo 100 iki 150 dalyvių		10
Renginyje dalyvaus iki 100 dalyvių		5
4. Vietos amatininkų, verslininkų, vietos atlikėjų ir (ar) meno kolektyvų įtraukimas: (atrankos balai suteikiami, jeigu projekte numatyta, kad renginio metu bus organizuojama vietos gamintojų, amatininkų, verslininkų, ūkininkų, pagamintų produktų pristatymas, degustacijos, prekyba jais, ir (arba) edukacijos susijusios su jų gamyba. Atrankos balai suteikiami ir tuo atveju, jeigu projekte numatyta, kad renginio metu vyks vietos atlikėjų ir (ar) meno kolektyvų pasirodymai)		
6 ir daugiau	15	15
nuo 3 iki 5		10
5. Jaunimo įtraukimas (atrankos balai suteikiami, jeigu projekte numatyta, kad organizuojant ir (arba) vykdant renginį dalyvaus vietos jaunimas)	10	10
Didžiausia galima balų suma:	100	



PAPILDOMĄ INFORMACIJĄ IR KONSULTACIJAS TEIKIA

- VŠĮ Kaimo verslo ir rinkų plėtros agentūros Socialinio bendradarbiavimo skatinimo skyriaus specialistė **Virginija Kvedarienė**, tel. **+370 685 54097**, el. p. v.kvedariene@litfood.lt (vedėja Kristina Mockutė, tel. +370 698 39542, el. p. k.mockute@litfood.lt)
- Nacionalinė mokėjimo agentūra prie Žemės ūkio ministerijos **bendruoju tel. +370 5 252 6999 arba 1841**, el. p. info@nma.lt.
- Žemės ūkio ministerijos Europos Sąjungos reikalų ir paramos politikos departamento Programos LEADER ir kaimo plėtros skyriaus **patarėja Virginija Liukpetrytė**, tel. **+370 5 239 1274**, el. p. Virginija.Liukpetryte@zum.lt (vedėja Ilona Javičienė, tel. +370 5 239 8416, el. p. Ilona.Javiciene@zum.lt).

